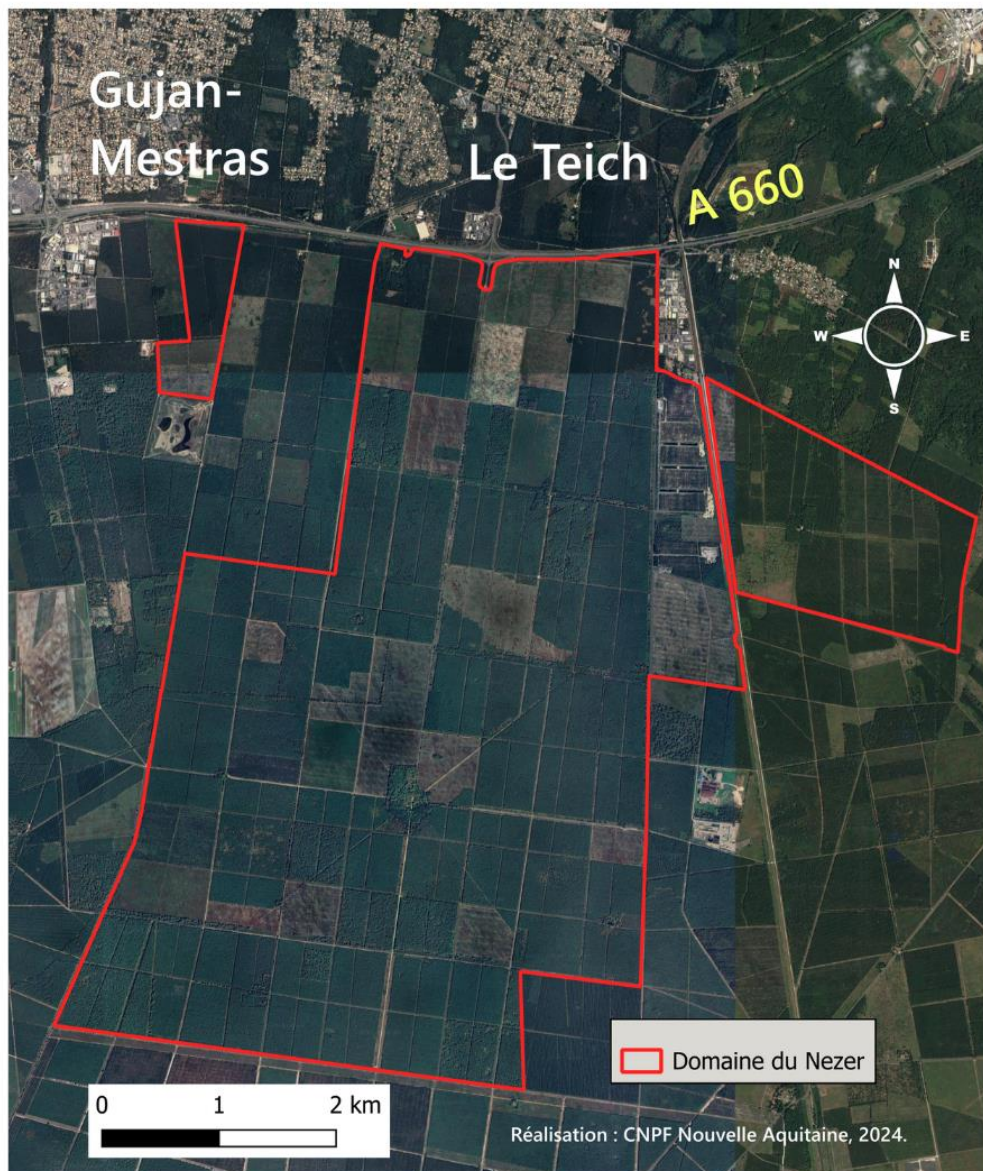


COMPTE RENDU LIVING LAB FORÊT DU NEZER



Atelier de concertation n°2 25 juin 2024



Réalisé par
Thierry CHEREQUE
Responsable de projet
Sylva-Cités
&
Edma RUELOT
Stagiaire géographe
Sylva-Cités

Compte rendu atelier n° 2 – Forêt du Nezer



Photo prise lors de l'atelier (Amélie Demanet © Melinea)

1. Introduction

Cet atelier, organisé par le Centre National de la Propriété Forestière, délégation Nouvelle-Aquitaine (CNPF NA), s'est déroulé le mardi 25 juin 2024 dans une salle de la réserve ornithologique du Teich. Il fait suite au premier atelier de cette démarche de concertation qui s'est déroulé le 21 mai 2024.

Cet atelier a permis de réunir 24 personnes dont 16 participants représentant une large palette d'acteurs du territoire (publics, privés, population et usagers).

Pour rappel, les 6 services retenus comme prioritaires à la fin du premier atelier étaient, dans l'ordre, l'approvisionnement en bois et fibre, le stockage du carbone, la biodiversité, l'éducation / sensibilisation, la protection contre les aléas naturels et la chasse.

Les objectifs de ce groupe de travail sont dans un premier temps, de spatialiser sur une carte du territoire les différents services et usages retenus au premier atelier, puis de recueillir les potentiels changements et évolutions imaginés par les participants.

Ce travail permettra au propriétaire (et son gestionnaire) de bénéficier d'une concertation élargie et de profiter des apports et visions de chaque partie prenante sur le territoire afin d'éclairer ses décisions de gestion et de lui donner des pistes de réflexion.

Nous remercions la Caisse des Dépôts et Consignations, ainsi que la Société Forestière pour leur accueil et pour nous avoir permis de réaliser ce travail.

Petit rappel contextuel concernant la forêt du Nezer :

Il s'agit d'un massif forestier privé de 3000 hectares, dédié en majorité à de la production de bois, et orienté vers une gestion à long terme.

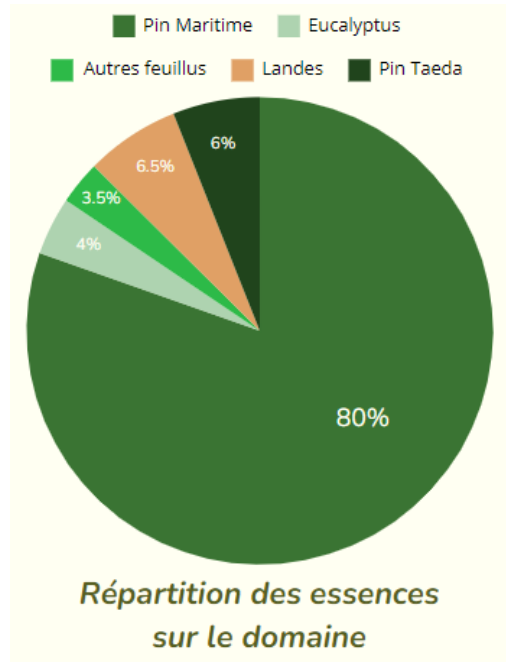
Il appartient à la Caisse des Dépôts et Consignations (CDC) et est géré par la Société Forestière de la CDC (SFCDC).

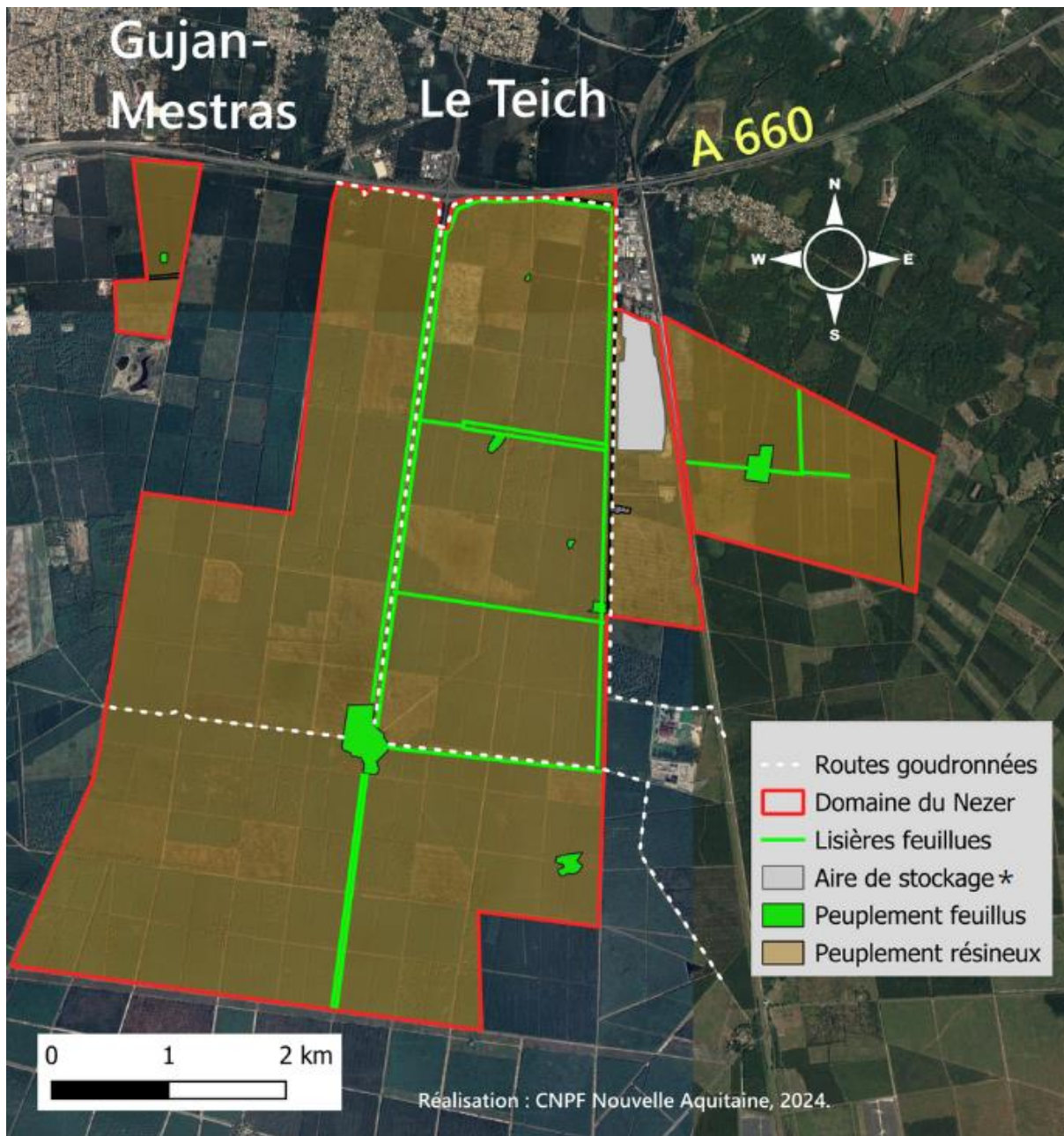
Même s'il est composé à 80% de pin maritime, de nombreuses lisières feuillues sont mises en place.

On y retrouve 8 kms de pistes empierrées, 17,5 kms de routes goudronnées et 120 kms de pistes pare feu.

Il s'agit également d'un territoire de chasse.

Enfin, bien que privée, cette forêt est très fréquentée, ce qui apporte de nouvelles problématiques, comme par exemple les dépôts sauvages d'ordures qui sont assez fréquents.





Carte schématique de la forêt du Nezer

2. Déroulé synthétique de l'atelier

Objectif	Durée	Commentaires
Accueil	15 min	Accueil des participants (thé et café).
Introduction	15 min	Explication du contexte et des objectifs de l'atelier par le CNPF (Thierry Chérèque). Rappel des résultats du premier atelier. Explication du cadre de fonctionnement du groupe de travail par les animatrices (Amélie Demanet et Delphine Wittebroot).
Répartition en 2 tables	10 min	Tour d'assemblée de présentation des participants puis répartition en 2 tables de 8 personnes avec chacune une animatrice.
Spatialisation des services et usages sur le territoire (état des lieux)	20 min	Avec l'aide de l'animateur, pour chacun des services écosystémiques retenus au 1er atelier, les situer sur la carte d'après la connaissance du territoire des personnes présentes.
Spatialisation des services et usages sur le territoire (évolutions)	10 min	Travail individuel (chacun sur sa feuille) : Quelle part de la forêt du Nezer souhaiteriez-vous allouer à chaque service ? Selon vos aspirations, qu'est-ce que vous changeriez dans la répartition des services et usages sur territoire ?
Notation des évolutions proposées	80 min	Mise en commun (au sein de la chaque table) des propositions d'évolutions faites par chaque participant, service par service. Report sur la carte du territoire, discussions et avis sur les propositions.
Restitution en grand groupe	10 min	Chaque table rapporte à l'ensemble du groupe les travaux réalisés sur sa carte et les discussions évoquées.
Conclusion de l'atelier	5 min	Remerciements, ouverture sur les potentielles suites de la démarche.

3. Première étape : Dresser un état des lieux partagé

Les participants ont été répartis sur deux tables, correspondant à deux groupes de travail indépendants mais réalisant le même exercice.

Lors de cette première partie d'atelier, les participants devaient faire appel à leurs connaissances du territoire afin de spatialiser sur une grande carte de la forêt du Nezer les 6 services écosystémiques retenus au premier atelier. Ceci afin d'arriver à un état des lieux partagé et d'obtenir une carte du territoire où ils sont représentés.

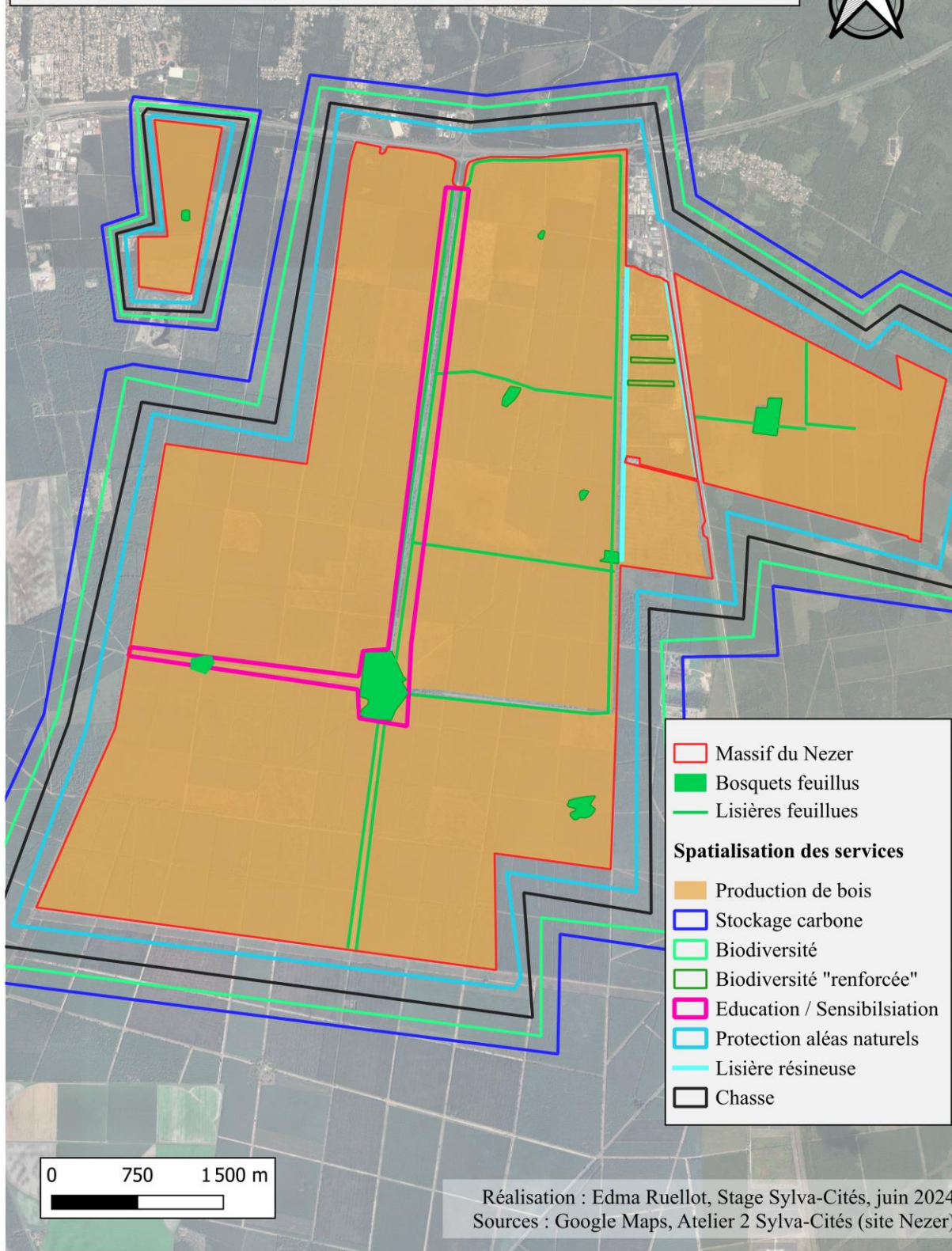
En synthétisant le travail des deux tables sur une seule carte, nous arrivons au résultat suivant (cf carte ci-dessous).

Les participants considèrent que les services de stockage de carbone, biodiversité, chasse et protection contre les aléas naturels sont présents sur la totalité du massif forestier du Nezer. Toutefois des précisions ont été apportées concernant la biodiversité et la protection contre les aléas naturels. Les participants ont identifié l'ensemble des bosquets et lisières feuillues, les banquettes de la craste, ainsi que les fossés et différents points d'eau comme des zones de biodiversité privilégiés. L'ancienne aire de stockage sous aspersion (mobilisable rapidement), l'ensemble des pare-feux, les lisières feuillues et les lisières résineuses en bord de route ont été mentionnées comme des zones importantes vis-à-vis de la protection contre les aléas naturels.

La production de bois (en orange) a été spatialisée sur la quasi-totalité du massif forestier, à l'exception des grands axes routiers et surtout de toutes les zones identifiées précédemment comme des hot spots de biodiversité : les bosquets et lisières feuillues, les points d'eau et lagunes.

Enfin, le service éducation / sensibilisation que l'on peut voir en rose sur la carte a été spatialisé sur l'axe principal Nord-Sud de la route communale (All. De Malakof) jusqu'au rondpoint de Malakof, puis le long de la petite route partant vers l'Ouest. L'axe Nord-Sud ainsi que le rondpoint sont identifiés comme des lieux privilégiés pour l'éducation et la sensibilisation comme étant les plus fréquentés, ouverts et accessibles.

Spatialisation des services : état des lieux. Atelier Sylva-Cités - 25 juin 2024



4. Deuxième étape : Recueillir les propositions d'évolution de chacun

La seconde partie de l'atelier consiste à recueillir les perspectives d'évolution de cet état des lieux, de tous les participants, selon les aspirations de chacun. Pour ce faire, il a été demandé à chacun de travailler individuellement sur une petite carte du territoire personnelle afin de revoir les spatialisations des différents services. Pour compléter ce travail, il leur était également demandé quelle part de la forêt du Nezer ils souhaiteraient allouer à chaque service écosystémique (sachant que le total peut être supérieur à 100% vu que les services peuvent se superposer).

L'animateur de chaque table, reprenait ensuite les services écosystémiques les uns après les autres en demandant aux participants quels étaient les évolutions imaginées, proposées. Chaque proposition et chaque élément évoqué était alors discuté avec la table et l'animateur évaluait si cela faisait plutôt consensus (gommette verte) auprès du groupe de travail ou non (gommette jaune).

Les résultats bruts des deux tables sont présentés ci-dessous via leurs cartes respectives de travail.





□ park
ter 1+2

□ légers
de feuilles
+ pas de feu
à l'intérieur

□ charre paill
(pas de cloître)

Étudier plus
pré voir une
pi haada
feuilles ou
pas de feu ?

Stockage CO2

→ group orguin
(OK)
chaus liejs
pauv' privé

Ne pas aller
et le temps
aux vents
indroits
secteur ?

Comment on
l'organise ?

mixte
Feuilles vertes
↑ vaillage
de zone de non
production
ventilation

- pas d'intervention
larges lairés
- zone centrale

↳ risque incendie
↳ risque
participés

Augmenter
correcter la
vaillage

Banquette
de la
CRASSE

100% vanif
accablé
vrai pas
peu de
autobus en entrée

Équipement
Maison forte à
Mori important
p- le site du
d'après
chaus / allées /
Arboratum

Distracter
vaillage de
la voirie
et pratiques
urbanisation

↑ le vaillage
feuilles
on augmente
la protection
allées
autres

depuis tri (le fait
de vaillage
devant car finis
trait ?
si chini que ?
communauté
également
de vaillage à faire

Réseau de
pas de feu
à l'intérieur
pr les allées
(mais pas au Grand
Pavé)

Rôle mystique
des charres
(espèces ??)
Rôle pédagogique
de Fédération de
communes

Circulation
eau
Rd → Nord
pas gel fort
Comment ralentir ?
à l'entrée ?

Protection
route hivernale
(ex. chaus
pavés !!!)
Rage !!! (revue)

Éliminer la
chaus sur le
Rd Pavé de
Nalatsch
chaus / pavés

20 à 30%

30% à
100%
Industrielle

10 à 20%

98%

5 à 20%

100%

Sociologie
Culture diverse
de la forêt
Rex urbains
de urbanis...

« bien commun ? »
Bi gades
verts, e
Réflexion
dans privé

Qualificatif
volontaires
vs
équilibre
to li e jeux

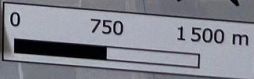
Pas de
chaus de au
(éviter à
pluies)

Éliminer la
chaus sur
le carrefour de
Nalatsch

laisser
d'intervention
de parer
dans forêt
fait

Quelques
fait au
public
ou fait commun ?

forêt du Nezer



Service : Protection contre les aléas naturels

Les participants considèrent que l'ensemble de la forêt joue ce rôle et plus spécifiquement les lisières (feuillues et résineuses). L'ensemble des infrastructures présentes sont également essentielles : pare-feu, citernes, aire de stockage...

La gestion du risque est bien prise en compte au sein de ce massif, aucune évolution particulière n'a été proposée concernant ce service. Il est toutefois mentionné la gestion de la circulation de l'eau au sein du massif, du Sud vers le Nord via les grands fossés, comment faut-il la gérer ?

Service : Stockage du carbone

Le stockage du carbone en forêt découle des processus biophysique de la photosynthèse et de la décomposition de la matière organique. Ainsi l'ensemble du massif forestier joue ce rôle.

Un participant évoque le fait que diminuer la surface d'essences résineuses en faveur d'essences feuillues aurait un impact sur ce service. Le débat est complexe sur ce sujet car en théorie le stockage de carbone est équivalent entre les essences feuillues et résineuses, mais la variable change beaucoup en fonction du contexte. Elle va dépendre de l'espérance de vie de l'essence, de la station associée, du système racinaire, de la rapidité de croissance, de la densité du bois, de la persistance du feuillage... et surtout de la temporalité sur laquelle on souhaite calculer cette fonction écosystémique de captation du carbone.

Service : Chasse

La chasse est à la fois un service culturel important et une activité de régulation essentielle pour le maintien de la sylviculture. Elle concerne l'ensemble du massif forestier du Nezer.

Les participants sont tous d'accords pour le maintien de cette pratique essentielle pour le massif forestier. Par contre, des échanges ont lieu sur l'emprise spatiale de cette activité, certains participants expliquent qu'il faudrait retirer le rondpoint de Malakof de la zone de chasse afin de limiter les risques en raison de la fréquentation importante de ce secteur. Plus généralement, si les activités d'éducation et de sensibilisation se développent sur le massif, notamment le long de l'allée de Malakof, il faudrait restreindre les activités de chasse à proximité de ces zones.

Des participants expliquent qu'il faut faire attention toutefois à ne pas exclure complètement certains secteurs de la chasse car ils deviendraient des sanctuaires de refuge pour le gibier. Il est alors évoqué la possibilité d'imaginer des zones de chasse à géométrie variable qui changeraient en fonction de la période.

Aujourd'hui, la signalisation des pratiques de chasse de grand gibier est normalisée. Selon la réglementation en vigueur en 2024, « la pose de panneaux de signalisation temporaire sur ou à proximité immédiate des voies publiques lors des actions collectives de chasse à tir au grand gibier » est obligatoire (Article L124-15 CF). Selon les participants de l'atelier, cette obligation

est plutôt bien respectée sur le massif du Nezer. Cependant, il ressort que les battues administratives peuvent être mal renseignées sur le territoire.

L'utilisation d'applications numériques telle que « chassé-croisé » est préconisée afin de concilier la chasse en toute sécurité avec d'autres activités.

Il est précisé qu'il n'y a actuellement pas de chasse d'eau (gibier à plumes) sur le massif et les participants sont d'accord pour que cela reste ainsi.

Service : Éducation / Sensibilisation :

Ce service, déjà présent au sein du massif forestier du Nezer, apparaît comme essentiel pour l'ensemble des participants de l'atelier et certains souhaiteraient donc le voir développé d'avantage.

De fait, une des problématiques identifiée par la majorité des participants est celle de la frontière entre représentation de la forêt par le forestier et le grand public. Cela est lié notamment à une évolution des habitants du territoire, passant d'une population maîtrisant les enjeux sylvicoles à une population néophyte sur ces sujets. Au travers de l'éducation, l'intérêt est alors aussi de faire connaître l'histoire du territoire afin de replacer les activités sylvicoles dans un contexte patrimonial.

Même si cette volonté est unanime, elle pose plusieurs problématiques qui sont évoquées dans les discussions : **comment devrait-on organiser ce service ?** Il faut faire attention à sa conciliation avec les autres usages, à ne pas augmenter la fréquentation récurrente dans des secteurs particuliers afin de limiter les impacts, et aussi à respecter le caractère privé de ce massif forestier. La fréquentation est déjà bien réelle mais faut-il ouvrir la forêt au public ? Les avis sont partagés.

Certaines idées sont évoquées : on parle de brigades vertes en réflexion pour sensibiliser et réguler lorsque nécessaire, définir des interdictions de passage sur les zones sensibles et lors d'autres activités (sylvicole, chasse), encadrer l'accessibilité à cette forêt par période et via des autorisations spécifiques...

L'une des deux tables a imaginé la création d'un circuit pédagogique via une boucle thématique sur la partie Nord-Est du massif forestier. L'objectif de ce dernier serait d'éduquer et de sensibiliser les usagers à l'écosystème forestier, mais aussi aux pratiques de gestion pouvant y être pratiquées. L'idée n'est alors pas de faire la promotion d'un mode de gestion mais de présenter objectivement les services et les valeurs portées par la forêt. Finalement, la création d'un sens éducatif doit à terme permettre de faciliter les interactions entre le grand public et le domaine forestier.

L'idée de la création d'une maison forestière dans ce sens est également évoquée au sein des deux tables. Les participants se sont également demandé quels moyens de financement pourraient être mobilisés pour de tels projets ?

Service : Biodiversité

Ce service est complexe à appréhender et plusieurs participants se demandent ce qu'il englobe, comment le définir, et quel seuil y attribuer.

Afin de palier à ces interrogations, voici ce que dit la littérature : d'après l'article 2 de la convention sur la diversité biologique de 1992, la biodiversité se définit comme « la variabilité des organismes vivants de toute origine y compris, entre autres, les écosystèmes terrestres, marins et autres écosystèmes aquatiques et complexes écologiques dont ils font partie ; cela comprend la diversité au sein des espèces (diversité génétique) et entre espèces (diversité spécifique) ainsi que celle des écosystèmes (diversité écosystémique) ».

La biodiversité spécifique correspond donc au nombre d'espèces différentes dans une région donnée. Cette dernière est mesurable au travers d'indicateurs comme la richesse spécifique (nombre d'espèces différentes d'une communauté écologique ou d'une région) et la diversité spécifique (indicateur prenant en compte la richesse spécifique et l'abondance relative des espèces au sein d'une communauté). Le bon état écologique est également caractérisé par la présence et l'abondance d'espèces inféodées au milieu et/ou classées sur la liste rouge INPN (Inventaire National du Patrimoine Naturel).

Ainsi, comme exprimé lors de la première partie de l'atelier, la plupart des participants considèrent que la biodiversité est présente partout sur l'ensemble du massif forestier, mais qu'elle est plus importante dans certaines zones particulières comme les feuillues, les points d'eau, etc.

Globalement, la majorité des participants souhaiterait renforcer ce service en augmentant les linéaires feuillus. L'idée serait de partir de l'existant pour renforcer et connecter le maillage dans le plus de points possibles. Toujours dans cet objectif, il est proposé d'épaissir les linéaires feuillus afin de créer des corridors écologiques importants qui joueront des rôles multiples et essentiels au massif forestier comme l'augmentation de sa résistance face aux aléas naturels. Cette proposition est à associer au renforcement des activités d'éducation et de sensibilisation.

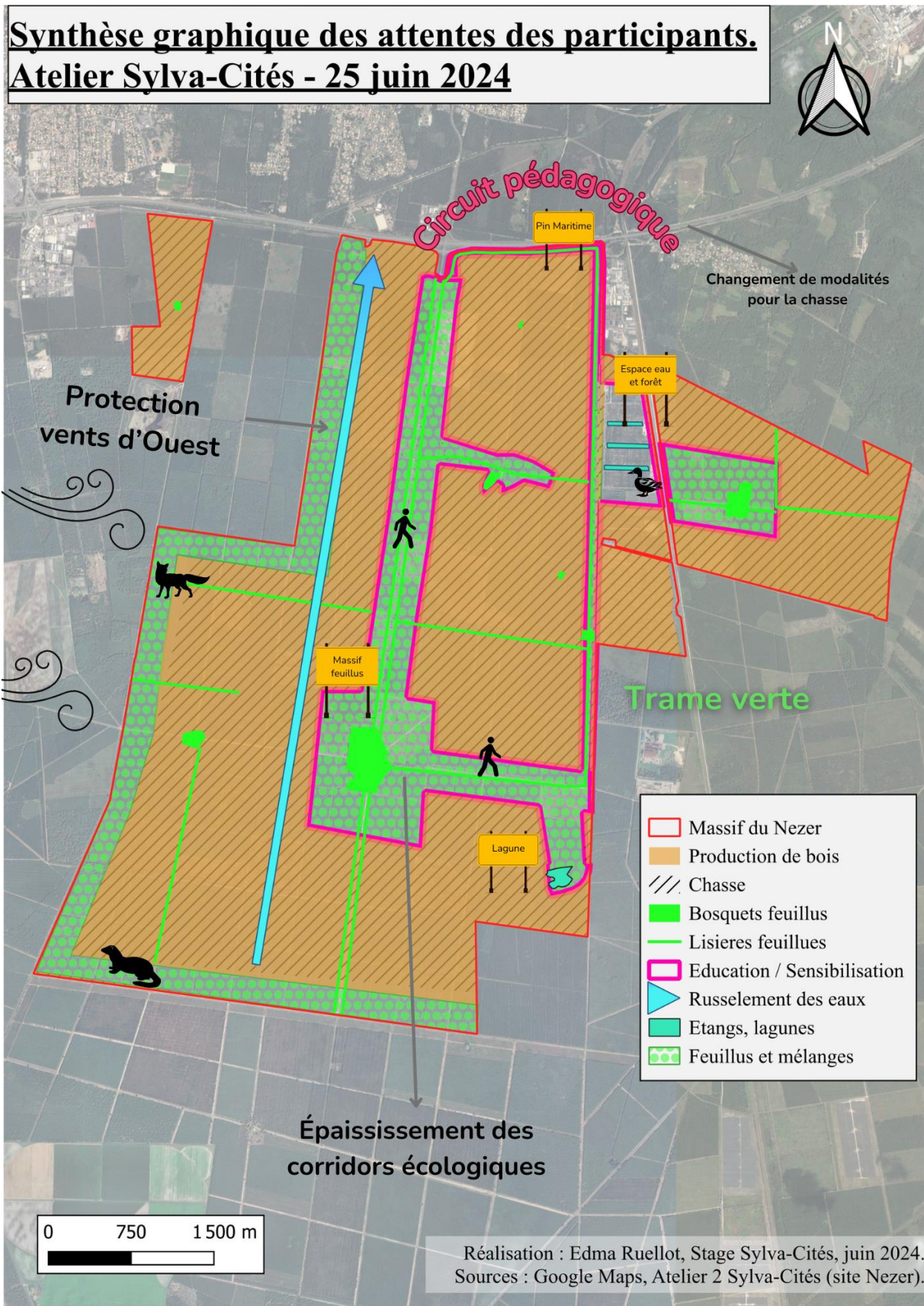
Certains participants évoquent toutefois la complexité de l'implantation d'essences feuillues dans certaines zones en raison de la pauvreté des stations forestières locales.

Service : Production de bois

La production de bois est bien identifiée comme le service le plus important sur ce massif forestier et concerne la quasi-totalité du massif comme expliqué lors de l'étape précédente de l'atelier.

Les évolutions proposées par les participants sont globalement d'adapter la production avec le renforcement des services biodiversité et éducation / sensibilisation qui ont déjà été exposés. L'idée serait alors de réduire la surface de production en faveur des linéaires feuillus qui constitueront également des zones privilégiées pour la sensibilisation.

Finalement, voici une proposition schématique synthétisant le travail des deux tables :



Pour résumer, on peut s'intéresser aux réponses des participants à la question qui leur était posée individuellement au début de cet exercice : Quelle part de la forêt du Nezer, en pourcentage, souhaiteriez-vous allouer à chaque service écosystémique ?

Pour la production bois, les réponses vont de 80 à 100% avec une tendance à la baisse par rapport à l'état des lieux.

Pour le stockage de carbone, les réponses vont de 95 à 100% avec toujours l'idée que l'ensemble du massif joue ce rôle.

Pour la biodiversité, certaines réponses indiquent 100%, considérant qu'elle est présente sur l'ensemble du massif. Néanmoins, si on se concentre sur les zones dites « renforcées » en biodiversité, les réponses vont de 10 à 20% avec une tendance à l'augmentation par rapport à l'état des lieux.

Pour l'éducation / sensibilisation, les réponses vont de 5 à 30% avec l'idée générale de renforcer ce service.

Pour la protection contre les aléas naturels, de même que pour la biodiversité, plusieurs réponses indiquent 100%, considérant que tout le massif joue ce rôle. Toutefois, si on s'intéresse aux peuplements (lisières) et infrastructures (pare-feu, citerne) ayant un rôle plus spécifique dans ce service, les réponses vont de 20 à 30%.

Enfin pour la chasse, les réponses vont de 90 à 100% avec une tendance à la baisse par rapport à l'état des lieux.

5. Conclusion de l'atelier

Dans l'ensemble les participants ont apprécié l'exercice. Lors des dernières discussions après la restitution du travail de chaque table à l'ensemble du groupe, certains évoquent que le massif du Nezer est un territoire idéal pour travailler en concertation. De fait, la surface et l'emprise de la propriété induit une gouvernance facilitée. Ce travail est en effet beaucoup plus complexe à mettre en place dans des territoires très morcelés.

En ce qui concerne les suites de cette démarche, un nouvel atelier pourra être organisé selon la volonté du propriétaire d'approfondir certains des sujets ou des propositions qui ont été évoqués au cours de ce deuxième atelier.